

## KANKER EN KINDERWENS

PAGINA 2

## TURNER-POLI VOOR VOLWASSENEN

PAGINA 10

Borstkanker?  
Preventie moet uitgebreider!

Pagina 22

# MILIEUFACTOREN VERHOGEN KANS OP BORSTKANKER

door Janna Koppe en Marie Kranendonk

DUIZENDEN GEVALLEN VAN BORSTKANKER KUNNEN WORDEN VOORKOMEN IN NEDERLAND EN DE EUROPESE UNIE DOOR TE ERKENNEN DAT MILIEU- EN ARBEIDSGERELATEERDE RISICOFACTOREN BIJDRAGEN AAN DE HUIDIGE BORSTKANKEREPIDEMIE.

**D**at stellen vier organisaties in hun nieuwe brochure 'Naar een preventief beleid - borstkanker en het milieu', een gezamenlijke uitgave van Women in Europe for a Common Future (WEFC)\*, Stichting Ecobaby\*\* Platform Gezondheid & Milieu, en Centrum Vrouw en Milieu (VeM).

Nederland heeft een van de hoogste aantallen van borstkanker in Europa, zowel wat betreft incidentie als sterfte. (Zie de grafiek van de World Health Organisation (WHO)). Volgens WHO komen er in Nederland jaarlijks 2351 per 100.000 nieuwe gevallen bij. Steeds meer vrouwen krijgen op jongere leeftijd borstkanker. De incidentie stijgt snel na het 40e levensjaar, een periode waarin veel vrouwen moeder zijn van een jong gezin, waardoor de gevolgen extra problematisch zijn.

Het is waar dat nieuwe curatieve medicijnen de overlevingsduur hebben verlengd van 5 tot 10 jaar en ook een volledige genezing is meer mogelijk geworden. Maar

”  
Primair preventief beleid is hard nodig.

er is nog steeds sprake van zeer hoge incidentie. Preventief beleid is dus hard nodig.

De samenwerkende organisaties bepleiten meer aandacht voor de risicofactor chemische stoffen, om de kans op borstkanker te verkleinen. De reguliere benadering van borstkanker is gericht op diagnose en behandeling in een vroeg stadium. Preventie zou veel meer gericht moeten worden op het voorkomen van schadelijke blootstelling die, borstkanker kan bevorderen

of (mede) veroorzaken. Bij preventiebeleid ligt momenteel de nadruk op mogelijke oorzaken door een verkeerde leefstijl; milieu- en beroepsrisicofactoren komen zo ten onrechte niet in beeld.

## IS BORSTKANKER TE VOORKOMEN?

Al sinds de jaren zestig wordt de toename van borstkanker in verband gebracht met straling en chemische stoffen. Borstkanker kan ontstaan door meerdere milieu- en genetische factoren of een combinatie ervan. Het heeft een langdurige, vaak onmerkbare, ontwikkelingsperiode die kan oplopen tot 20 à 40 jaar. Het eerste begin van de kanker kan al in de kindertijd liggen of zelfs vóór de geboorte, bijvoorbeeld door blootstelling aan giftige stoffen. De mogelijke relatie tussen milieuoorzaken in het verleden van een patiënt en de ziekte wordt te weinig onderzocht, maar is bijvoorbeeld wel bekend uit het Seveso-onderzoek.

## DE ONTBREKENDE RISICOFACTOREN

Uit wetenschappelijk onderzoek bekende, maar tot nu toe in preventief beleid genegeerde risicofactoren zijn: blootstelling aan hormoonverstorende stoffen en kankerverwekkende stoffen; levenslange blootstelling aan synthetische en natuurlijke oestrogenen; trauma aan de borst; blootstelling aan licht 's nachts; stress en

beroepsmatige blootstelling bijvoorbeeld door het werken in ploegendiensten. Zorgwekkend is dat er aanwijzingen zijn dat het ontstaan van borstkanker al voor de geboorte in aanleg kan zijn veroorzaakt, door blootstelling aan xeno-oestrogene stoffen.

### WAAROM STAAT PREVENTIE NIET BOVENAAN DE POLITIEKE AGENDA?

De verklaring van de normale, geaccepteerde risicofactoren zijn slechts goed voor 30-50% van de gevallen van borstkanker. Dat betekent dat 50-70% van de gevallen geen aanwijsbare oorzaak heeft. Wij zijn van mening dat de blootstelling aan schadelijke chemische stoffen hiervoor één van de ontbrekende risicofactoren is. Zowel overheid als kankerfonds en medische sector zwijgen tot nu toe over deze risicofactoren.

Toch bevestigt steeds meer wetenschappelijk onderzoek dat blootstelling aan schadelijke chemische stoffen de kans op het krijgen van borstkanker vergroot. Recent heeft de Londense toxicoloog professor Andreas Kortekamp in het Europees Par-

lement gesproken over chemische stoffen en borstkanker en met name gewezen op de enorme invloed van hormoonverstorende stoffen met oestrogene werking op het ontstaan van borstkanker. Preventie, vroege ontdekking, behandeling en palliatieve zorg, zijn de belangrijkste elementen in het overwinnen van borstkanker. Op de lange termijn is primaire preventie echter het meest rendabel: zorgen dat vrouwen de ziekte niet krijgen. Maatregelen om blootstelling aan schadelijke chemicaliën te verminderen zullen ook een positief effect hebben op andere milieugerelateerde ziekten. De eerste stap hiertoe is genomen eerder dit jaar toen het Europese Parlement met ruime meerderheid besloot om milieufactoren mee te nemen bij kankerpreventie.

Discussie met u is noodzakelijk vinden bovenstaande organisaties.

Reageer dus via [www.vnva.nl](http://www.vnva.nl) welke visie u als vnva lid heeft op deze problematiek en welke suggesties u heeft voor een betere preventiestrategie.

*Janna Koppe is voorzitter van de stichting Ecobaby, emeritus professor Neonatologie AMC en lid van de VNVA.*

*Marie Kranendonk is voorzitter WECF.*

Meer informatie vindt u in de brochure 'Borstkanker en Milieu - naar een preventief Beleid', een gezamenlijke uitgave van WECF, Platform Gezondheid & Milieu, Vrouw en Milieu en Stichting Ecobaby. De brochure is als PDF te downloaden

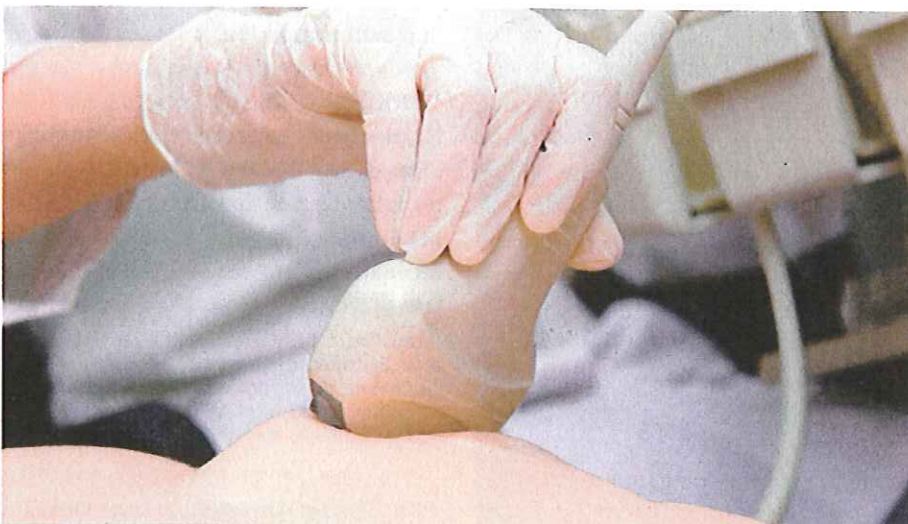
50-70% van gevallen borstkanker heeft geen aanwijsbare oorzaak!

vanaf de website [www.wecf.eu](http://www.wecf.eu) of aan te vragen via [wecf@wecf.eu](mailto:wecf@wecf.eu)

\*\*De stichting Ecobaby ([www.ecobaby.nl](http://www.ecobaby.nl)) is een non gouvernementele Nederlandse organisatie, opgericht in 1996, die de schadelijke omgevingsfactoren onderzoekt om te komen tot preventie of genezing van schade in de perinatale periode. De organisatie werkt nauw samen met internationale netwerken over gezondheid, milieu en veiligheid bij kinderen. Op het gebied van onderwijs is de stichting betrokken bij de nascholing van borstvoedingsconsulenten specifiek voor het bespreken van verontreinigingen in moedermelk en wat er tegen te doen.

\* WECF ([www.wecf.eu](http://www.wecf.eu)) is een netwerk van 95 organisaties in West- en Oost-Europa, de Kaukasus en Centraal Azië en een aantal individuele leden, die gezamenlijk werken aan duurzame ontwikkeling, bescherming van gezondheid en milieu en armoedebestrijding onder het motto: Een gezond milieu voor iedereen.

Borstkanker komt op steeds jongere leeftijd voor.



### WAT VINDT U?

Moeten milieuvuiling en blootstelling aan schadelijke chemische stoffen worden meegenomen als risicofactoren voor het krijgen van kanker? Kan de vnva een rol spelen om preventie van milieurisicofactoren hoger op de medische - zowel als de beleidsagenda te krijgen?